

Wichtiger Hinweis: Nachdem Sie die Firmware aktualisiert haben, müssen Sie zunächst das Radio zurücksetzen, zuerst das Radio ausschalten. Schalten Sie das Gerät dann ein, während Sie gleichzeitig die PTT-Taste und die PF1-Taste unter der PTT-Taste gedrückt halten. Das Radio startet mit einem Hinweis auf dem Display, der besagt, dass die MCU zurückgesetzt werden muss. Bitte warten - und das Radio nicht ausschalten, während es neu startet.

Nach einem Neustart zeigt das Radio die Einstellung des Datums und der Uhrzeit an. Verwenden Sie die Auf-Ab-Taste, um das aktuelle Jahr einzustellen. In den Monat wechseln, indem Sie die Taste P1 drücken. Stellen Sie den Monat ein und verwenden Sie die Taste P1, um jeden Schritt vorwärts zu gehen. Klicken Sie anschließend auf die Menütaste, um Datum und Uhrzeit zu speichern.

Richten Sie auch die Zeitzone ein, um den Datums- / Uhrzeitfehler zu vermeiden.

Bitte stellen Sie sicher, dass der Codeplug auf dem PC gespeichert ist, bevor Sie das Update durchführen und zurücksetzen.

D868UV firmware update V1.33 and V2.33

Hardware V1.0 — Bitte benutzen Sie die Firmware V1.32 zur Aktualisierung des Radios.

Hardware V1.1 — Bitte benutzen Sie die Firmware V2.32 zur Aktualisierung des Radios.

V1.33 und V2.33 Verbesserungen von (vom 2018-9-30)

1. Behebung des Problems, dass die letzte Anhörung nach dem Gruppenruf "Alle Anrufe" (TG 16777215) als TG 20503 angezeigt wird.
2. Stoppen Sie das Zeittrennzeichen (Doppelpunkt-Symbol) vom Blinken der Uhrzeit-Uhr, um zu vermeiden, dass auf schwach empfangene VHF-Signale geklickt wird
3. Ändern Sie die Drehknopfsperre, um nur Drehknöpfe zu sperren, und sperren Sie die Auf- / Ab-Taste nicht länger, wenn Sie mit Drehknopfsperre eingerichtet haben.
4. Beheben Sie das Problem, dass DMR APRS nicht mit Motorola Repeater arbeiten kann.

V1.32 und V2.32 Verbesserungen vom 2018-8-28

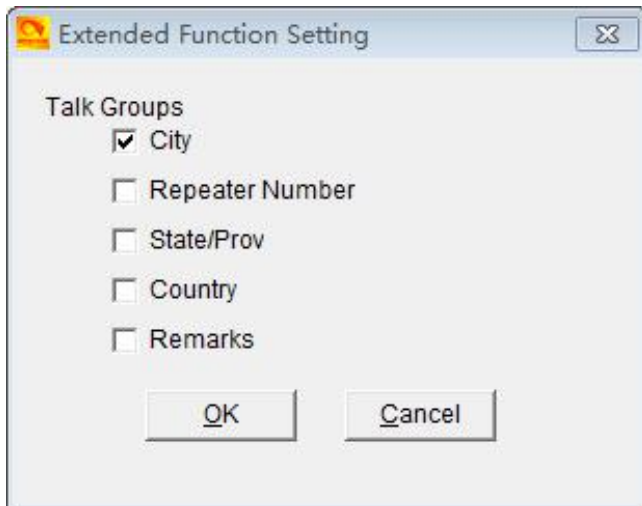
5. Fügen Sie Unterstützung von Zeichen Ø in der Anzeigeschriftart in Hauptkanal hinzu. Ein Nullpunkt wird als "Ø" angezeigt.
6. Im Radio-Menü, Gesprächsgruppe -> TG-Liste -> Auswählen-> Kontakt auswählen, können Sie eine neue TG für den aktuellen Kanal zuweisen. Dies ist sehr nützlich, wenn Sie einen neuen Kanal erstellen.

So erstellen Sie einen neuen Kanal: Halten Sie die MENU-Taste gedrückt, bis auf dem LCD-Display "Next Please Press Dial" (Nächste Wähltaste drücken), drücken Sie die Taste P1, das Funkgerät wird in den neuen Kanal einsteigen.

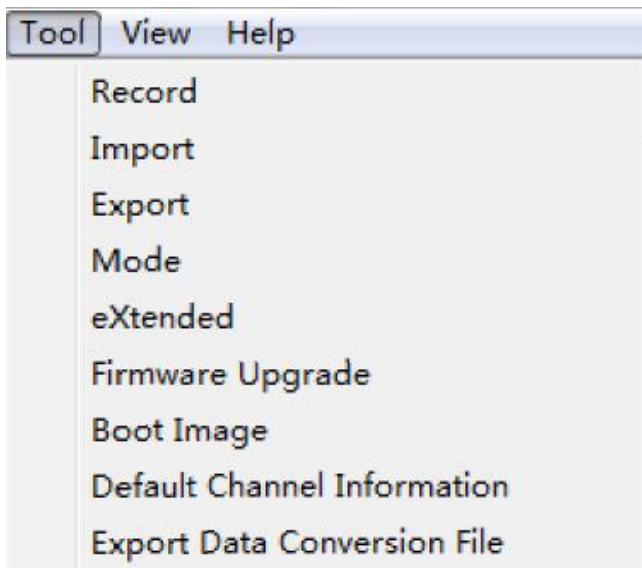
7. Das Zeitfehlerproblem im Anrufprotokoll> Letzter Anruf> Letzte Anrufliste wurde behoben.
8. Beschleunigen Sie den Zonenschalter mit den Auf- und Ab-Tasten.
9. CPS-> Optionale Einstellung-> Anzeige-> CH Switching Keeping Last Caller, ermöglicht die Anzeige der Last Heard-Anzeige, wenn auf einen anderen Kanal umgeschaltet wird.
10. Fügen Sie die DMR-APRS-Standortberichtsoption in CPS hinzu, siehe den APRS-Setup-Codeplug.

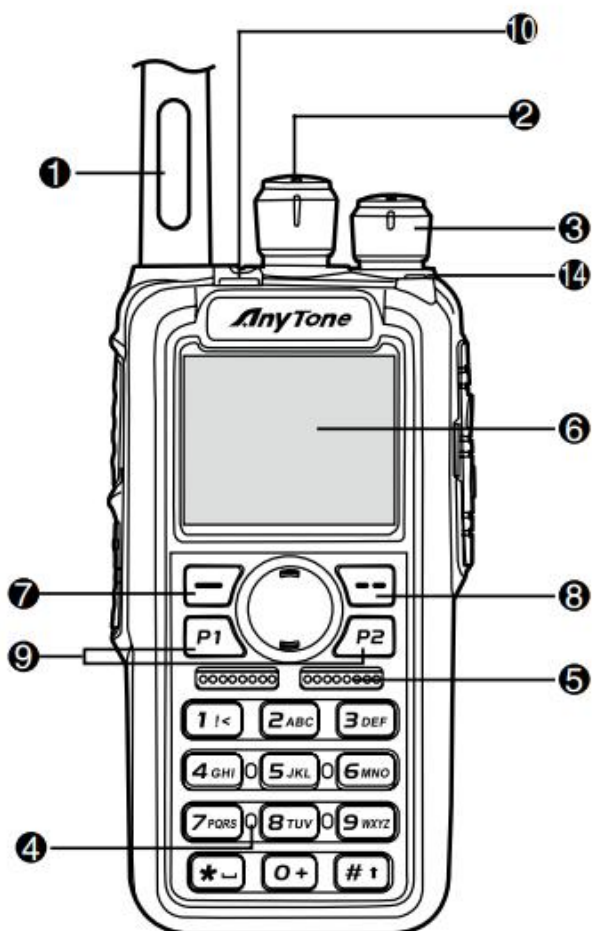
Hinweis:



1. Da wir die Squelch-Off-Option für den Analog-Modus nach FW2.23 erhöht haben, müssen Sie beim Öffnen eines alten Codeplugs zuerst den analogen Squelch zurücksetzen.
2. In einigen Berichten fehlen den exportierten Gesprächsgruppen einige Informationen. Bitte denken Sie daran, die Kästchen zu aktivieren, wenn Sie weitere Informationen in der CPS-Tool - Erweiterte Funktion benötigen.



3. Tool - Export Datenkonvertierungsdatei, ermöglicht es Ihnen, einen Codeplug in. DCF-Datei zu speichern. Die exportierte .dcf-Datei kann mit dem neuesten 2,50 Contact Manager geöffnet werden. Sie können die .dcf-Datei auch direkt in CPS2.25 laden, indem Sie den Dateityp in die .dcf-Datei ändern.





Drücken Sie die Taste 7,  (Menu) um das Menü zu öffnen,  drücken Sie die Taste, um die Geräteinfo aufzurufen, und gehen Sie ins Menü, um die Hardwareversion zu überprüfen.

Hardware V1.0 --- Bitte benutzen Sie die Firmware V1.xx zur Aktualisierung des Radios.

Hardware V1.1 --- Bitte benutzen Sie die Firmware V2.xx zur Aktualisierung des Radios.

Wenn Sie falsche Firmware zum Aktualisieren verwenden, funktioniert das Radio nicht, aber es ist nicht kaputt. Nach dem Laden in die richtige Firmware wird es gut funktionieren.

Eigentlich sind die V1 und V2 Firmware fast gleich, nur in / out ist anders, so dass jedes Mal, wenn Engineer Updates macht, er 2 Firmwares gleichzeitig ausgibt.

Die V1.1-Hardware hat einen geringeren Unterschied als die V1.0-Hardware. 1) kein Überbrückungskabel

2) CPU IC Ein / Aus-Pin ist anders.